

Situation 0
MISSION 3

EPOKA

Sommaire

Mission 3 : GLPI.....	3
Installation de base de GLPI.....	3
Préparation de la machine virtuelle:.....	3
Configuration de Debian.....	3
Installation des prérequis de GLPI.....	4
Préparation de MariaDB.....	4
Télécharger GLPI et préparer son installation.....	5
Préparer la configuration Apache2.....	6
Installation de GLPI lui même.....	8
Connexion au LDAP.....	11
Forcer une synchronisation Active Directory.....	13
Ajout d'administrateurs.....	14

Mission 3 : GLPI

Installation de base de GLPI

Préparation de la machine virtuelle:

Voici la configuration Nutanix pour notre serveur GLPI.

The screenshot shows the 'Update VM' configuration window in Nutanix. It has four tabs: Configuration (selected), Resources, Management, and Review. The Configuration tab shows the following details:

- VM Name: SIO2 - AP - GP3 - GLPIEPOKA
- Description: Template - Debian 12
- Cluster: NTX-PLC-SIO
- Instance Properties: 1 vCPU, 1 Core, 2 GB
- Memory Overcommit: Disabled

The Resources tab shows the following disk configuration:

#	Type	Image	Size	Bus Type
1	Disk	-	20 GiB	SCSI
2	CD-ROM	-	-	SATA

The Networks tab shows the following network configuration:

Subnet	VLAN ID / VPC	Private IP	Public IP
Projet C	53	Auto-Assign	None

The Security tab shows the following boot configuration:

Boot Configuration: Legacy BIOS Mode: Default Boot Order

The Management tab shows the following management configuration:

- Categories: (empty)
- Timezone: Europe/Paris
- Agent VM: No

At the bottom, there are buttons for 'Back', 'Cancel', and 'Save'.

GLPI tournera sur Debian 12. Il s'agit de la oldstable, donc une version aboutie et dotée de mises à jour de sécurité. Le choix de Linux correspond à un besoin que le serveur fonctionne et soit stable.

Configuration de Debian

Le serveur a pour login `etudiant` et mot de passe `etudiant_007`. Il a pour adresse ip `172.16.53.40/24` et passerelle `172.16.53.254`. Il a pour DNS notre WindowsServer :

```
etudiant@debian:~$ cat /etc/resolv.conf
nameserver 172.16.53.1
etudiant@debian:~$ cat /etc/network/interfaces
# This file describes the network interfaces available on your system
# and how to activate them. For more information, see interfaces(5).
```

```
source /etc/network/interfaces.d/*

# The loopback network interface
auto lo
iface lo inet loopback

# The primary network interface
allow-hotplug ens3
iface ens3 inet static
    address 172.16.53.40/24
    gateway 172.16.53.254
    # dns-* options are implemented by the resolvconf package, if
    installed
    dns-nameservers 172.16.53.1
```

Installation des prérequis de GLPI

Mettre à jours le serveur :

```
sudo apt-get update && sudo apt-get upgrade
```

Installer apache et php (web) ainsi que MariaDB (BDD) :

```
sudo apt-get install apache2 php mariadb-server
```

Toutes les extensions demandé par GLPI :

```
sudo apt-get install php-xml php-common php-json php-mysql
php-mbstring php-curl php-gd php-intl php-zip php-bz2 php-imap
php-apcu php-ldap
```

Préparation de MariaDB

Configuration de MariaDB :

```
etudiant@debian:~$ sudo mysql_secure_installation

Enter current password for root (enter for none):

Switch to unix_socket authentication [Y/n] Y

Change the root password? [Y/n] n
```

```
Remove anonymous users? [Y/n] Y
Disallow root login remotely? [Y/n] Y
Remove test database and access to it? [Y/n] Y
Reload privilege tables now? [Y/n] Y
```

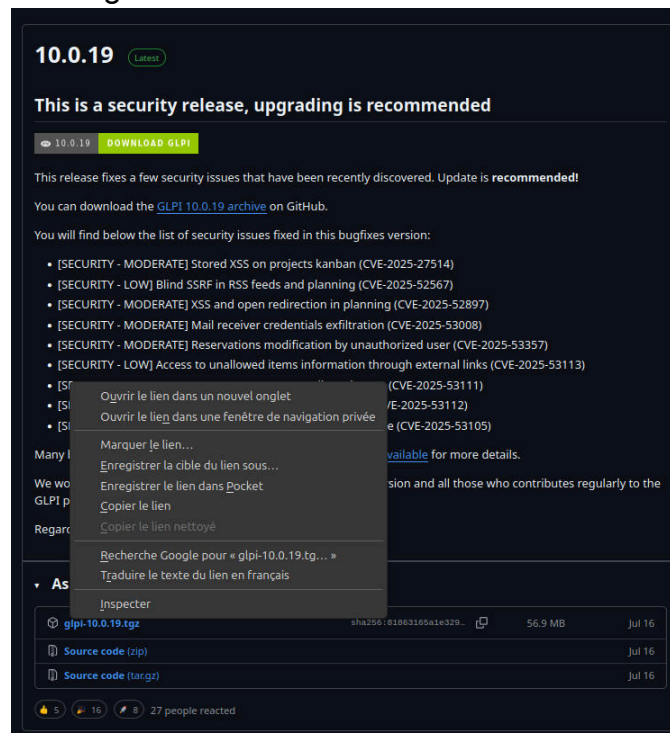
Création de la base de données pour GLPI :

```
sudo mysql -u root -p
```

```
CREATE DATABASE epoka_glpi_2025;
GRANT ALL PRIVILEGES ON epoka_glpi_2025.* TO glpi_adm@localhost
IDENTIFIED BY "etudiant_007";
FLUSH PRIVILEGES;
EXIT
```

Télécharger GLPI et préparer son installation

Récupéré le lien de téléchargement de la dernière version stable de [GLPI](#) :



Téléchargement de l'archive :

```
cd /tmp
```

```
wget
https://github.com/glpi-project/glpi/releases/download/10.0.19/glpi-10.0.19.tgz
```

Extraction de l'archive :

```
sudo tar -xzf glpi-10.0.19.tgz -C /var/www/
```

Attribution des bonnes permissions :

```
sudo chown www-data /var/www/glpi/ -R
```

Migration de certain fichiers de GLPI pour des raisons de sécurité:

```
sudo mkdir /etc/glpi
sudo chown www-data /etc/glpi/
sudo mv /var/www/glpi/config /etc/glpi
```

```
sudo mkdir /var/lib/glpi
sudo chown www-data /var/lib/glpi/
sudo mv /var/www/glpi/files /var/lib/glpi
```

Création d'un dossier de logs

```
sudo mkdir /var/log/glpi
sudo chown www-data /var/log/glpi
```

Créations des fichiers de configurations:

```
sudo nano /var/www/glpi/inc/downstream.php
```

```
<?php
define('GLPI_CONFIG_DIR', '/etc/glpi/');
if (file_exists(GLPI_CONFIG_DIR . '/local_define.php')) {
    require_once GLPI_CONFIG_DIR . '/local_define.php';
}
```

```
sudo nano /etc/glpi/local_define.php
```

Préparer la configuration Apache2

Configuration de base :

```
sudo nano /etc/apache2/sites-available/epoka_glpi.conf
```

```
<VirtualHost *:80>
    #ServerName # Mettre le nom de domaine ici si besoin

    DocumentRoot /var/www/glpi/public

    <Directory /var/www/glpi/public>
        Require all granted

        RewriteEngine On

        RewriteCond %{REQUEST_FILENAME} !-f
        RewriteRule ^(.*)$ index.php [QSA,L]
    </Directory>
</VirtualHost>
```

```
sudo a2ensite epoka_glpi.conf
```

```
sudo a2dissite 000-default.conf
```

```
sudo a2enmod rewrite
```

Optimisation de apache2 et PHP:

```
sudo apt-get install php8.2-fpm
```

```
sudo a2enmod proxy_fcgi setenvif
sudo a2enconf php8.2-fpm
sudo systemctl reload apache2
```

```
sudo nano /etc/php/8.2/fpm/php.ini
```

```
; Whether or not to add the httpOnly flag to the cookie, which makes
```

```
it
; inaccessible to browser scripting languages such as JavaScript.
; https://php.net/session.cookie-httponly
session.cookie_httponly = on
```

```
sudo systemctl restart php8.2-fpm.service
```

```
sudo nano /etc/apache2/sites-available/epoka_glpi.conf
```

```
<VirtualHost *:80>
    #ServerName # Mettre le nom de domaine ici

    DocumentRoot /var/www/glpi/public

    <Directory /var/www/glpi/public>
        Require all granted

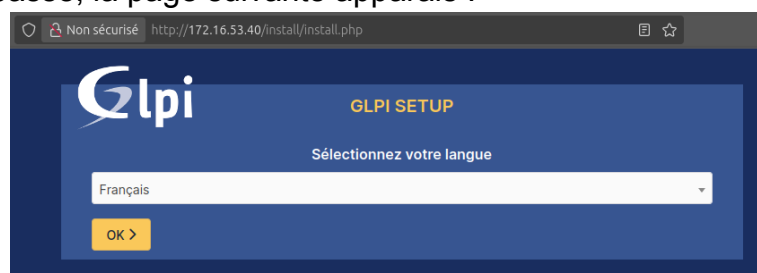
        RewriteEngine On

        RewriteCond %{REQUEST_FILENAME} !-f
        RewriteRule ^(.*)$ index.php [QSA,L]
    </Directory>

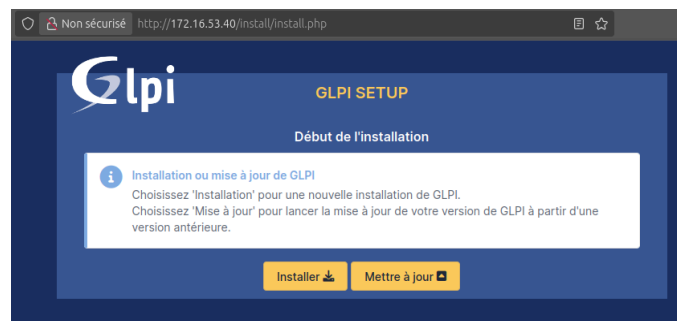
    <FilesMatch \.php$>
        SetHandler
"proxy:unix:/run/php/php8.2-fpm.sock|fcgi://localhost/"
    </FilesMatch>
</VirtualHost>
```

Installation de GLPI lui même

Si tout c'est bien passé, la page suivante apparait :



Choisissez installer :



Si toutes les prérequis ont bien été installé, tout devrais être vert :



Configuration de la base de données (mdp : etudiant_007) :

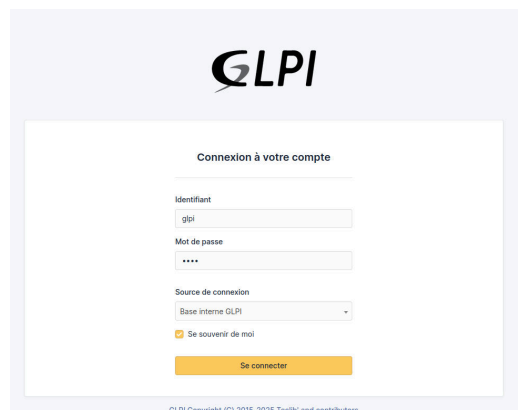




Continuez les différents écrans :



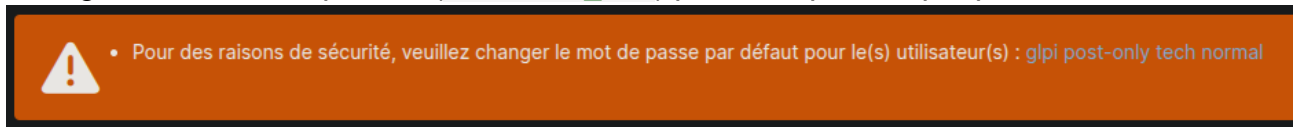
Bienvenu sur la page de connexion :



Suppression du fichier d'installation :

```
sudo rm /var/www/glpi/install/install.php
```

Changez des mots de passes (**etudiant_007**) pour chaque compte par défaut :



Connection au LDAP

Mise a jours et redémarrage :

```
sudo apt-get update && sudo apt upgrade -y && sudo reboot now
```

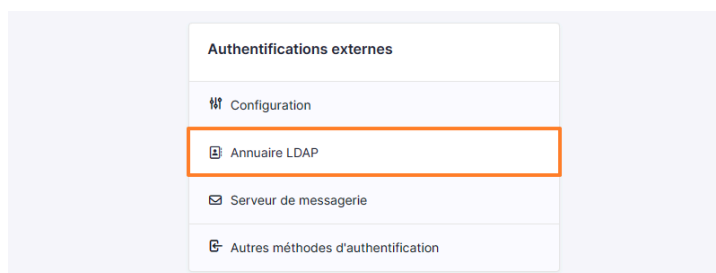
Vérification bon installation du module ldap :

```
sudo apt-get install php-ldap
```

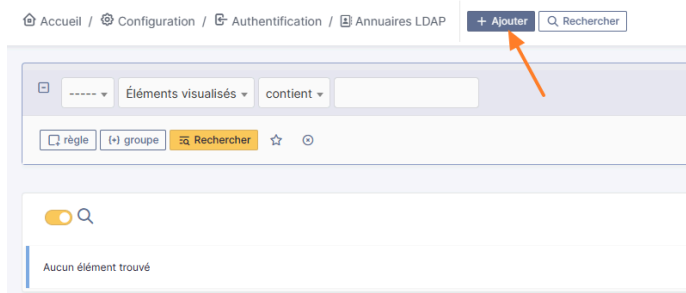
Connexion en administrateur à GLPI et configuration de l'authentification :



Annuaire LDAP



Puis, cliquez sur le bouton "Ajouter".



Configuration de l'AD :

- **Nom** : Active Directory - local.epoka3.lan
- **Serveur par défaut** : Oui
- **Actif** : Oui
- **Serveur** : 172.16.53.1
- **Port** : 389
- **Filtre de connexion (sauf desactiver)** :
(&(objectClass=user)(objectCategory=person)(!(userAccountControl:1.2.840.113556.1.4.803:=2)))
- **Filtre de connexion** : (&(objectClass=user)(objectCategory=person))
- **BaseDN** : DC=local,DC=epoka3,DC=lan
- **Utiliser bind** : Oui
- **DN du compte** : Administrateur@local.epoka3.lan
- **Mot de passe du compte** : Etudiant_007
- **Champ de l'identifiant** : userprincipalname
- **Champ de synchronisation** : objectguid

Nom	Active Directory - local.epoka3.lan	Dernière modification	2025-09-15 12:52
Serveur par défaut	Oui	Actif	Oui
Serveur	172.16.53.1	Port (par défaut 389)	389
Filtre de connexion	(&(objectClass=user)(objectCategory=person)(!(userAccountControl:1.2.840.113556.1.4.803:=2)))		
BaseDN	DC=local,DC=epoka3,DC=lan		
Utiliser bind	Oui		
DN du compte (pour les connexions non anonymes)	Administrateur@local.epoka3.lan		
Mot de passe du compte (pour les connexions non anonymes) <input type="checkbox"/> Effacer		
Champ de l'identifiant	userprincipalname	Commentaires	
Champ de synchronisation	objectguid		

Test de connexion avec un compte valide :

- hassan.benzema@local.epoka3.lan
- Etudiant_007

Connexion à votre compte

Identifiant

hassan.benzema@local.epoka3.lan

Mot de passe

••••••••

Source de connexion

Active Directory - local.epoka3.lan

☒ Se souvenir de moi

Se connecter

Principal

Personnalisation

Identifiant : hassan.benzema@local.epoka3.lan

Nom de famille

BENZEMA

Prénom

Hassan

Champ de synchronisation

56845e06-5536-452b-a375-7611de970cce

Langue

Français ▾

Forcer une synchronisation Active Directory

Cliquez sur "Administration" dans le menu, puis "Utilisateurs". Ici, vous avez accès au bouton "Liaison annuaire LDAP".

The screenshot shows the GLPI interface. On the left is a dark sidebar menu with 'Administration' expanded and 'Utilisateurs' selected. The main content area shows the 'Utilisateurs' page with a top bar containing 'Ajouter', 'Rechercher', and 'Listes'. Below this is a section with 'Ajouter utilisateur...' and 'Depuis une source externe', with 'Liaison annuaire LDAP' highlighted by an orange box. The page also features a table of users with columns for 'IDENTIFIANT', 'NOM DE FAMILLE', and 'COURRIELS'. A modal window titled 'Importation de nouveaux utilisateurs' is open, showing search criteria and a list of users.

CHAMP DE SYNCHRONISATION	UTILISATEURS	DERNIÈRE MISE À JOUR DANS L'ANNUAIRE LDAP
9c5c78a-f117-427a-a267-1e8e4c0b2119	yanis.gaha@local.epoka3.lan	2025-09-08 14:34
9c16087f-9a64-4f6e-b2fe-1a942d3d5e14	yacine.youm@local.epoka3.lan	2025-09-08 14:34
5f4a7ecb-94c8-4f16-94d8-c5aefea38079	victor.aumont@local.epoka3.lan	2025-09-08 14:34
c70c1149-7926-4102-8962-b4802c929457	sylvain.glandais@local.epoka3.lan	2025-09-08 14:34
24219f4-a946-43b3-94fa-98a5ee4de8f9	stephane.genon@local.epoka3.lan	2025-09-08 14:34
1b9e0e61-2c25-4342-bc8f-c073f3a1070f	soline.fosseneuve@local.epoka3.lan	2025-09-08 14:34

Actions

Action

Importer

Envoyer

- Information
- Élément ajouté : GALNA Yanis

Élément ajouté : YOUM Yacine

Élément ajouté : AUMONT Victor

Élément ajouté : GLANDAIS Sylvain

Élément ajouté : GENON Stephane

Élément ajouté : FOSSENEUVE Solline

Élément ajouté : CLAIRIN Solline

Élément ajouté : OUNNAS Sofiane

Élément ajouté : MAES Soan

Élément ajouté : VERNEUIL Sebastien

Élément ajouté : FAGNANT Renaud

Élément ajouté : GLAUDE Raoul

Élément ajouté : MARAIS Pierre

Élément ajouté : DURAND Pierre

Élément ajouté : JOLIBOIS Pauline

Élément ajouté : FALCON Nicolas

Élément ajouté : JARA Nadia

Élément ajouté : MANER Meghann

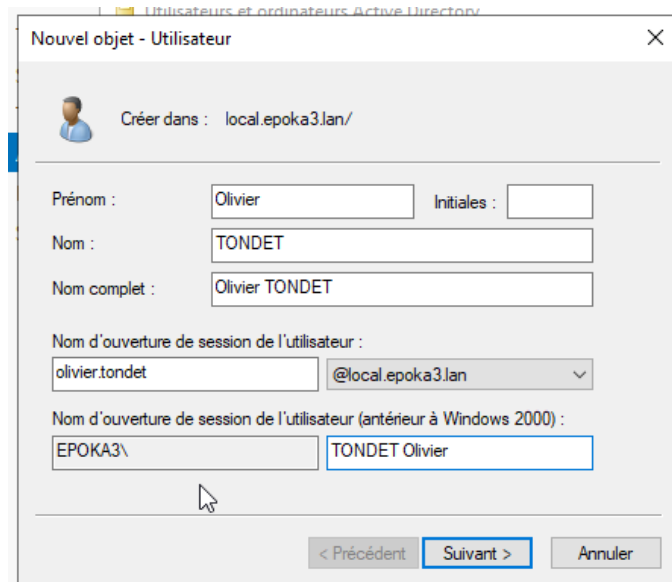
Élément ajouté : SIPHON Marie

Élément ajouté : JEAN Marie

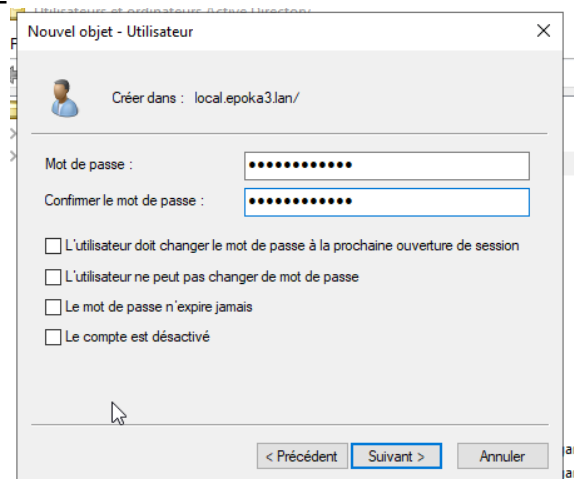
Opération réalisée avec succès

Ajout d'administrateurs

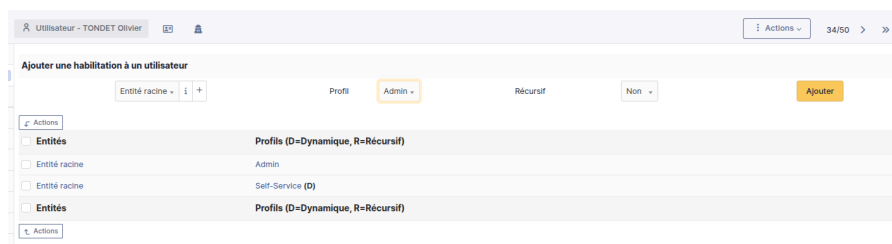
Olivier TONDET (responsable des solutions techniques d'accès et des éléments d'interconnexion) et Pamela TREMO (responsable des services et des systèmes serveurs). L'inventaire est réalisé en grande partie par une remontée automatique des composants des postes de travail. Voici la configuration AD pour Olivier similaire pour Pamela :



Mot de passe : Etudiant_007



Ajoute des deux Administrateur dans l'habilitation "Admin":



Entités	Profil (D=Dynamique, R=Récursif)
Entité racine	Admin
Entité racine	Self-Service (D)
Entités	Profil (D=Dynamique, R=Récursif)

Essaie de connexion à son compte :

Connexion à votre compte

Identifiant

Mot de passe

Source de connexion

☒ Se souvenir de moi

Se connecter

Elle est bien en administrateur :

